



## MANUAL DO USUÁRIO SENSOR PREMIUM CHROME



## INFORMAÇÕES TÉCNICAS

Sensor: Ultrassônico  
Medida da ponteira: 22mm  
Medida do fio: 2.10m  
Cor: cromada  
Compatibilidade: Centrais Tech One  
Tipo: universal  
Tensão: 12v dc  
Diâmetro interno: 22mm  
Operação: -30° c+85°c  
Frequência: 40khz

## CONTEÚDO

04. Sensores  
01. Display  
01. Módulo central  
01. Cabo de alimentação  
01. Serra copo 22mm  
02. Adesivos dupla face  
04. Capas de silicone para ponteiras

## ATENÇÃO

Obs: Cada ponteira deve ser coberta pela proteção de silicone que acompanha o kit. além disso, as perfurações devem ser feitas com a serra copo que também acompanha o kit.

## PROCEDIMENTO DE INSTALAÇÃO

Com o para-choque fixado no veículo demarque o posicionamento de cada ponteira com uma fita.

As marcações devem seguir:

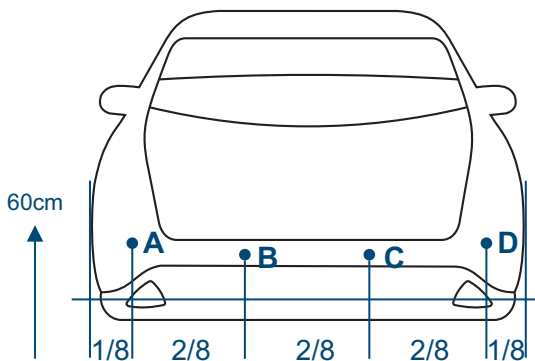


Figura (01) Traseira

## ATENÇÃO

Obs: Mantenha todas as ponteiras alinhadas horizontalmente e com a **altura mínima de 60cm do chão.**

## PERFURAÇÃO:

### ATENÇÃO

INSTALADOR, MUITO CUIDADO NESTE PROCESSO, POIS TODO E QUALQUER DESCUIDO PODE DANIFICAR O PARA-CHOQUE DO SEU CLIENTE. UTILIZE FERRAMENTAS DE QUALIDADE PARA EFETUAR A PERFURAÇÃO.

Para mais informações, acompanhe o nosso vídeo nas redes sociais que demonstra o processo de instalação deste kit.

1 – Fixe a serra copo na máquina de perfurar e leve até a marcação.

2 – Antes de perfurar faça marcações no local onde será perfurado no para choque, utilizando um martelo e um parafuso faça uma marcação batendo levemente no centro do posicionamento demarcado, para que facilite o processo de perfuração dos pontos a,b,c e d.

### ATENÇÃO

Muito cuidado neste processo, qualquer erro pode danificar o para-choque do seu cliente. E todo erro ocasionado por uma incorreta utilização das ferramentas citadas é de responsabilidade do instalador.

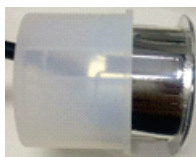
3 – Com a mão fixa e firme, inicie a perfuração do para-choque. A marcação anterior ajuda na fixação da broca para que ela não fique deslizando e arranhe o para-choque. Todo cuidado deve ser tomado, tenha muita atenção neste processo de perfuração. Efetue a perfuração dos quatro orifícios.

4 – Após perfurar, observe se ficou alguma limalha ou sobras do material nas bordas do orifício. Caso possua, utilize uma lima (não contida no kit) para corrigir estas imperfeições.

### ATENÇÃO

Dica para o instalador: com a finalidade de trazer um diferencial na sua instalação, passe um esmalte incolor (esmalte incolor, não contido no kit) nas bordas do orifício adicionando proteção ao material metálico que fica exposto. Assim, minimiza a questão de ferrugem neste ponto com o tempo de utilização.

5 – Com todas as perfurações devidamente feitas, adicione a capa de silicone (com a parte maior virada para fora), passe o fio da ponteira e depois encaixe as ponteiras respeitando a ordem A, B, C e D até ficar próximo a perfuração. (não fixe a ponteira no para-choque neste momento).



6 – Encaixe a capa de silicone na perfuração antes de fixar as ponteiras.

7 – Deslize as ponteiras cuidadosamente com a opção “up” virada para cima, observe que a capa de silicone se encaixa perfeitamente. Ambas são compatíveis na fixação, fique atento a este posicionamento.

### ATENÇÃO

Obs: Caso o silicone saia, repita o processo até que a ponteira fique perfeitamente instalada no para-choque, devidamente instalada e ajustada.

8 – Após as fixações, leve toda a fiação até a central, fixando os fios cuidadosamente durante a passagem.

9 – Faça a instalação do display ou speaker no devido lugar.

(o display é sonoro e visual, ele precisa ficar confortável para que o condutor veja as luzes do display e escute o seu som de alerta).

10 – A instalação elétrica da central deve ser diretamente no positivo e negativo da luz de ré.

### ATENÇÃO

Obs: utilize conectores de derivação para uma instalação correta do material. (não adicionar o negativo na carcaça do veículo), (conectores de derivação não acompanham o kit).

### SERRA COPO 22MM



A serra copo acompanha uma chave L para manutenção da broca, caso haja necessidade.

A ponta da serra copo contém uma mola para auxiliar a perfuração, ela não deve ser removida. O processo deve ser efetuado com a mola presente.



**CS@TECHONELINE.COM**  
**TECHONELINE.COM**

**TODAS AS IMAGENS DESTES MANUAL SÃO MERAMENTE ILUSTRATIVAS**

Publicado e revisado em 17/02/2022